

Săpăturile de la Gherla

Castrul auxiliar al unității *ala II Pannoniorum* din Gherla (județul Cluj) este cunoscut încă din secolul al XIX-lea. O serie de cercetători, printre care amintim pe J. Ornstein (sfârșitul veacului trecut), E. Orosz (inceputul secolului nostru), Gh. Pintea (1937) și, mai recent, D. Protase, au efectuat o serie de săpături arheologice, de durată sau temporare, fie în *principia*, fie în zona incintei de apărare a fortificației. Acest castru este situat pe malul drept al Someșului Mic, pe teritoriul și în afara (aici, în partea sud-estică, se găsește așezarea civilă) Combinatului de industrializare a lemnului din localitate (fig. 2). Importanța castrului rezidă și din faptul că două diplome militare (una din anul 123 e.n., cealaltă din 133 e.n.) cu importante implicații în lămurirea unor

măsurile de organizare a Daciei Porolissensis, au fost descoperite în acest loc.

Săpăturile de salvare din toamna anului 1979 s-au datorat lucrărilor de extindere a combinatului spre sud. De la bun început am stabilit că zona cea mai afectată de distrugerile este cea situată spre mijlocul zidului estic de incintă al castrului, porțiunea șanțurilor și valurilor de apărare. Gropile de fundație au distrus în întregime o suprafață de circa 20×10 m, afectând în parte și zidul estic de incintă. Profilul tăiat prin lucrările de construcție (fig. 3) arată că exista un dublu șanț și val de apărare. De asemenea, în afara curții combinatului, lângă drumul de țară, paralel cu așa-numitul „Canal al morii“, la răsărit de fortificația romană și a rampei de încărcare în construcție, alături de calea

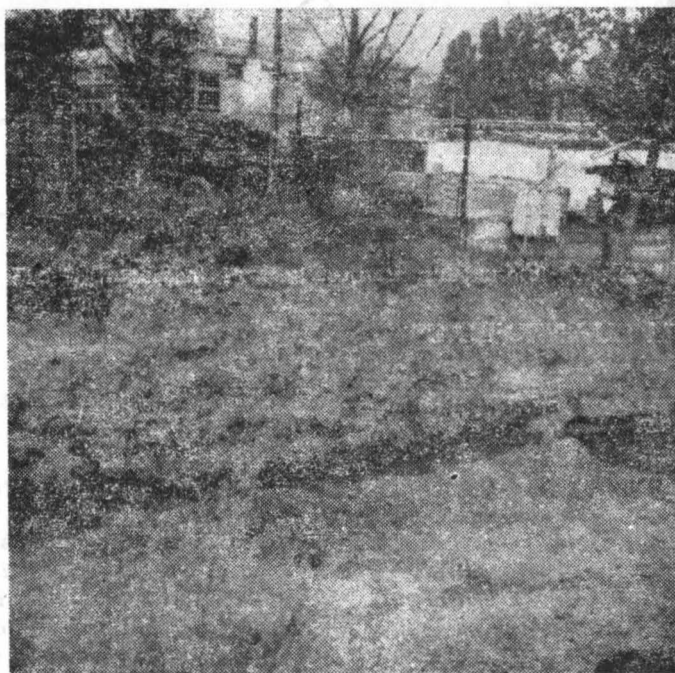


Fig. 1. Gherla. Parte din zona estică a zidului de incintă, distrusă de lucrările de construcție.

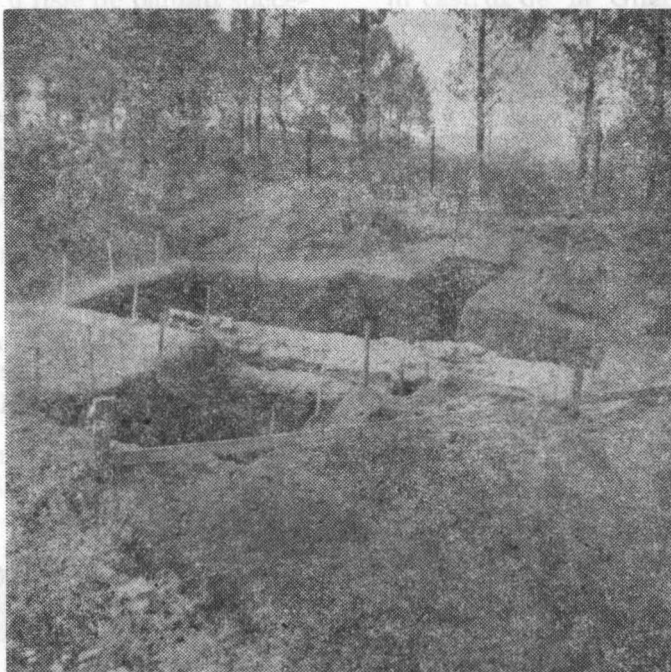


Fig. 4. Gherla. Vedere generală a secțiunii I.

ferată industrială, a apărut o importantă cantitate de fragmente ceramice, resturi de obiecte neidentificabile din metal etc., vestigii provenite din așezarea civilă adiacentă castrului.

Datorită înaintării rapide a lucrărilor de construcție, nu am putut trasa decât o secțiune (secțiunea I), lungă de 14 m și lată de

2 m (care pe parcurs s-a lărgit treptat în funcție de necesități), perpendiculară pe latura estică a zidului de incintă, în porțiunea lui sudică (fig. 2 și 3). Cercetările noastre nu au putut prinde colțul de sud-est al cetății antice din cauza culturii de porumb, ca de altfel, și săpăturile executate în zonă de către D. Protase, în deceniul al șaptelea al seco-



Fig. 5. Gherla. Zidul estic de incintă al castrului.

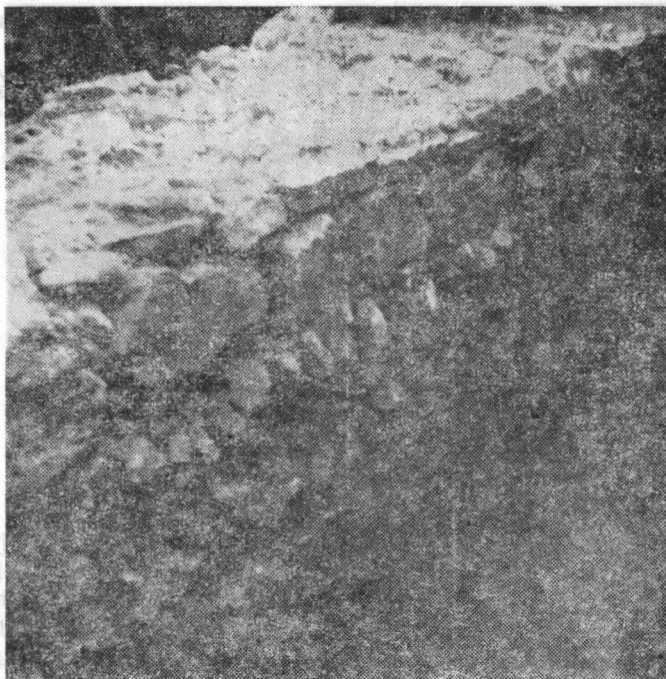


Fig. 6. Gherla. Zidul de incintă estic al castrului — latura răsăriteană.

lului nostru. În profilul secțiunii s-a prins *agger*-ul, zidul de incintă, berma și o porțiune din primul șanț de apărare al castrului. Pentru stabilirea sistemului defensiv este interesant de amintit faptul că în această parte terenul a fost amenajat prin crearea unei pante artificiale. În interiorul fortificației, lângă zid, s-a observat un șanț astupat, presupus a fi șanțul castrului din faza de pă-

mînt, mărit și reclădit în piatră în jurul anului 140 e.n. Zidul de incintă (fig. 5—6) are 1,20 m lățime și este păstrat pe o înălțime de 1,40 m. El se găsește la adîncimea de 40—50 cm de la nivelul actual de călcare. Tehnica sa de construcție este următoarea : peste pămîntul steril, alcătuit aici din nisip și prundiș alveolar, s-a așternut un strat de prundiș și pietre mici, peste care urmează o porți-



Fig. 7. Gherla. Vas ceramic surprins în situ.

une de nisip amestecat cu pământ, apoi un alt strat de pietre, iarăși o fișie de pământ succedat de un nou șir de pietre mai mari cioplite. Peste acest nivel urmează un strat de bolovani ecarisați, prinși cu mortar (fig. 3).

Pe toată suprafața secțiunii I au apărut fragmente ceramice romane de culoare roșie, cenușie, cărămizie, lucrate la roată și cu mina, aparținând unor vase de diferite tipuri. O oală întreagă, cu gura în jos (fig. 7), găsită lângă zidul de incintă, înspre interior, la 1,60 m adâncime (a fost ridicată *in situ*), olane, cărămizi, țigle fragmentare, cuie și pi-roane, resturi osteologice animale, o brătară torsionată, confecționată din bronz (descoperită în partea superioară a primului șanț de apărare, la 1,40 m adâncime) și câteva fragmente de obiecte neidentificabile din bronz, completează lista descoperirilor.

În așezarea civilă, situată în estul și sudul castrului, am făcut două sondaje (fig. 2). Primul (secțiunea II), având dimensiunile de 4×2 m, se găsește la circa 20 m de gardul combinatului, și la 5 m de marea groapă a fundației castelului de apă amintit. Aici, printre numeroase dărămături, fragmente tegulare și ceramice, la 0,60 m adâncime, chiar în centrul secțiunii, am surprins un drum antic (lat de 1,50 m), construit din lespezi de piatră, așezate pe un strat de prundiș. A doua cercetare (secțiunea III, cu dimensiunile de 5×2 m, s-a făcut lângă baraca în care muncitorii Trustului de construcții depozitau uneltele, edificiu aflat la circa 80 m de zidul estic de incintă al castrului și plasat pe marginea micului drum paralel cu calea ferată industrială) a dat aproximativ aceleași rezultate, constând dintr-o gamă variată de resturi ceramice și o țiglă întreagă.

Desigur, rezultatele săpăturilor de salvare de la Gherla din campania arheologică a anului 1979 nu sînt atît de spectaculoase pe cît ne-am fi așteptat.

Cercetarea planificată pentru anul 1980 în castrul de la Gherla își propune să re-studieze și să verifice, pe cît este posibil, ve-chile săpături de la sfîrșitul veacului trecut-inceputul secolului nostru pentru a le ra-corda noilor cercetări în cadrul unui plan general de situație topografic cît mai minu-țios alcătuit, apoi să completeze cu date ine-dite cunoștințele despre fortificația *ala-ei II Pannoniorum* și să efectueze prin cîteva son-daje perimetrarea așezării civile. Din păcate, ruinele descoperite nu vor putea fi conser-vate și protejate, știut fiind faptul că săpātu-rile noastre de salvare sînt dependente de necesitățile lucrărilor de construcție a pro-prietarului terenului, Combinatul de indus-trializare a lemnului din Gherla.

LES FOUILLES DE SAUVETAGE DE GHERLA

RÉSUMÉ

Les fouilles de sauvetage de 1979 de Gherla ont été effectuées dans la zone du sud de la muraille est du champ fortifié de l'unité *ala II Pannoniorum*.

La 1^{re} section a surpris les éléments de la défense de fortification : l'agger, la muraille, la berge, la tranchée double et le repli.

De même, on a fait quelques sondages (sec-tions II—III) dans l'habitat civile de voisinage.

EXPLICATION DES FIGURES

Fig. 1. Gherla. Partie de la zone est de la mu-raille d'enceinte, détruit par les travaux de construction.

Fig. 2. Gherla. Plan général des fouilles.

Fig. 3. Gherla. Profil de la Section 1.

Fig. 4. Gherla. Vue générale de la Section I.

Fig. 5. Gherla. Le mur est d'enceinte du camp.

Fig. 6. Gherla. Le mur est d'enceinte du camp-côté est.

Fig. 7. Gherla. Vaisseau céramique *in situ*.